

國立勤益科技大學 108 學年度第 1 學期衛生及膳食委員會聯席會議紀錄

會議時間：民國 109 年 1 月 14 日（星期二）上午 10 時

會議地點：圖書資訊館 5 樓無紙化會議室

會議主席：賴雲龍副校長

會議出席：詳如簽到單

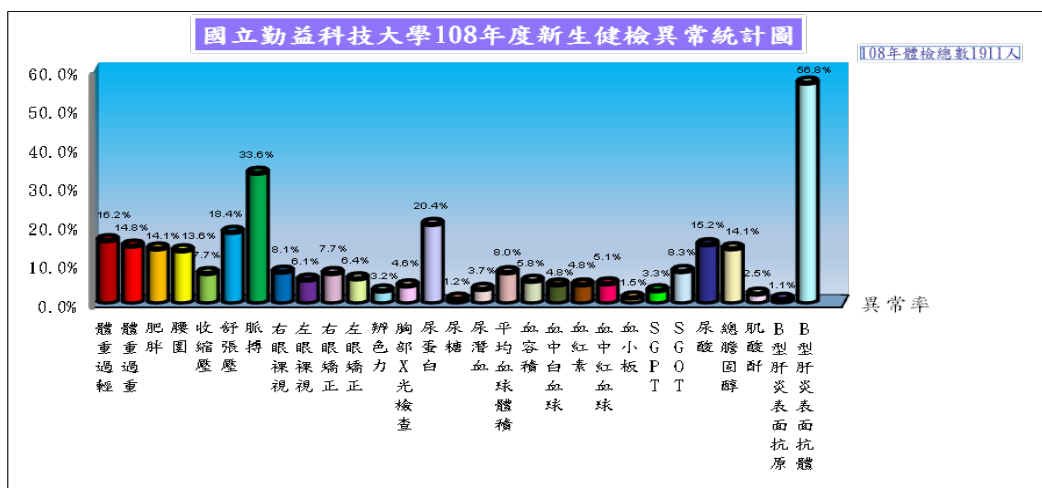
紀錄：李秋淑

壹、主席致詞：略。

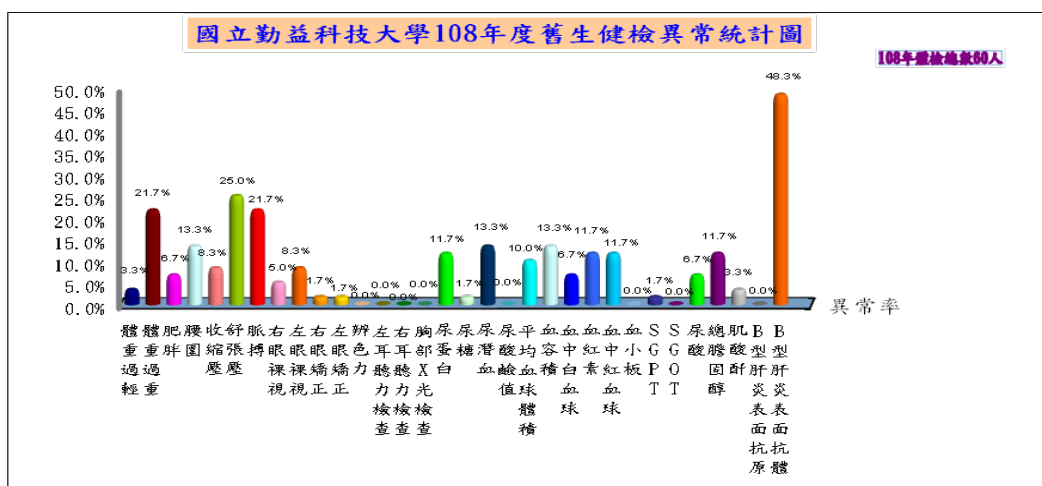
貳、108 年度第 1 學期衛生保健工作報告

一、學生健康檢查：

- (一) 108 學年度學生健康檢查由國軍臺中總醫院承辦，每人體檢費新台幣 580 元。
- (二) 9 月 3 日、5 日、12 日於青永館辦理新生健康檢查，計有 1,873 位新生參加；外加 23 位新生於校外醫院體檢、15 位新生於合約醫院補檢，108 學年度新生體檢總計 1,911 人次，體檢率為 98.1%；未檢新生總計 37 人(22 人休學、2 人為四技、8 人為碩士班、4 人為產碩班、1 人為博士班)。另有兩班外國專班新生陸續於 10 月 17 日、10 月 28 日及 11 月 14 日完成體檢，總計 73 人次，體檢率為 100%。
- (三) 9 月 10 日下午接獲體檢醫院電話通知有 1 位外籍生新生體檢胸部 X 光疑似肺結核，通知同學 9 月 11 日上午回診，初判為疑似陳舊性肺結核，無傳染力，教導同學注意自我呼吸道生活禮節，有呼吸症狀需立即回診追蹤。
- (四) 9 月 12 日於青永館辦理舊生健康檢查，總計 60 位學生參加。
- (五) 10 月 9 日至 16 日辦理學生體檢報告發放及新生健康資料建檔作業。
- (六) 10 月 17 日辦理體檢報告醫師諮詢服務，總計 29 位師生參加。
- (七) 10 月 24 日及 31 日為體檢報告 B 型肝炎表面抗原及抗體均呈陰性同學辦理 B 型肝炎第一劑疫苗注射，總計 316 位學生自費參加，接種率 28.6%。
- (八) 11 月 28 日及 12 月 5 日為已施打 B 型肝炎第一劑疫苗注射同學辦理 B 型肝炎抽血檢查，總計 237 位學生自費參加，抽血檢查參與率 75%，疫苗接種後抗體生成率為 93.7%（產生抗體呈陽性反應計有 222 人，沒有產生抗體呈陰性反應計有 15 人）。
- (九) 12 月 5 日及 12 日辦理 B 型肝炎第二劑疫苗注射，總計 20 位學生自費參加，其中有 7 人是補打第一劑 B 型肝炎疫苗。
- (十) 108 學年度新生體檢異常統計結果如下圖，賡續辦理學生異常追蹤與輔導。



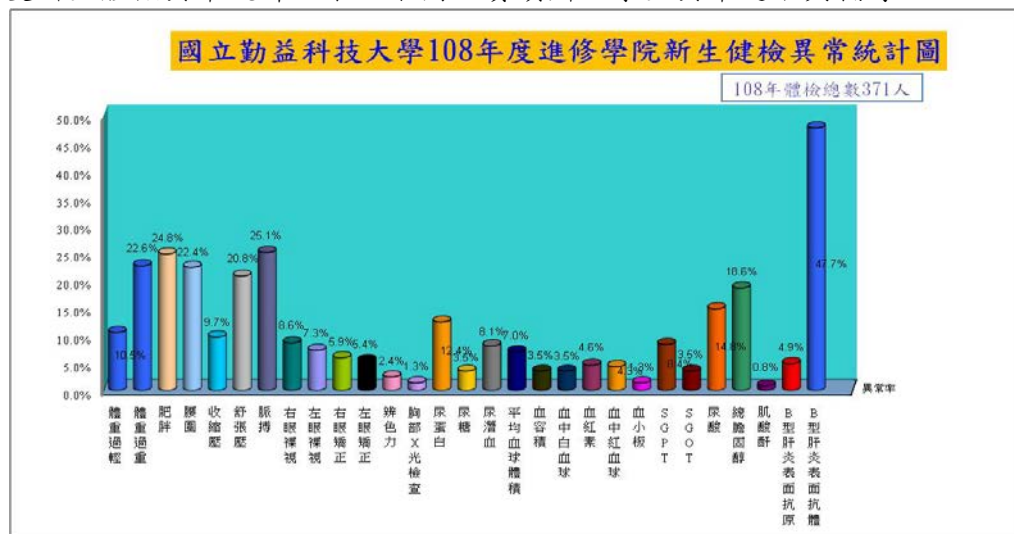
(十一) 108 學年度舊生體檢異常統計結果如下圖，賡續辦理學生異常追蹤與輔導。



(十二) 進修推廣部：9月6日、7日辦理新生健康檢查，共計947人參加檢查。部分自行至外院檢查之同學亦將體檢報告繳回。健檢資料電子檔皆存放於學務組進行追蹤。108學年度新生體檢異常統計結果如下圖：



(十三) 進修學院：9月6日辦理新生健康檢查，共計371人參加檢查。108學年度新生體檢異常統計結果如下圖，賡續辦理學生異常追蹤與輔導。



二、學生團體保險：

- (一) 辦理 108 學年度第 1 學期休學生學生團體保險加保作業，總計 47 位參加。
- (二) 辦理 108 學年第 1 學期學生團體保險投保作業，日間部投保人數 7,319 人、進修推廣部投保人數 3,805 人、進修學院投保人數 831 人，全校總投保人數 11,955 人，每人每學期保費為 354 元整，應繳納國泰人壽保費金額 4,232,070 元整。
- (三) 辦理學生團體保險理賠申請服務，同學若因「疾病住院」或「意外就醫」可於事故日起兩年內備妥學生證正反面影本、學生存摺封面影本、醫療診斷書正本（註明門診次數、住院日期）、醫療收據正本或副本（影本加蓋醫療院所章戳）、學生印章(不滿 20 歲者需加帶家長其中一位法定代理人的印章)至國秀樓一樓衛保組申請學生團體保險理賠。8 至 12 月總計 152 人次，統計分析如下：

月份	意外			疾病	合計
	車禍	運動傷害	其它		
8	12	0	0	3	15
9	21	3	4	8	36
10	17	1	3	11	32
11	20	4	8	4	36
12	16	4	4	9	33
總計	86	12	19	35	152

三、餐飲衛生管理：

- (一) 通知本校餐飲從業人員接受健康檢查，落實校園餐飲衛生管理，目前本校餐飲從業人員已全數於 9 月完成健康檢查皆合格。
- (二) 8 月 19 日函發本校 108 年度第 1 學期膳食委員餐飲衛生督導檢查輪流表，請膳食委員於學期中每週輪流至校內各餐廳進行衛生督導檢查，以維護校內餐飲衛生安全，本學期共檢查 10 次。
- (三) 本組依教育部頒定之餐飲衛生檢查表(檢查項目計 24 項)，每週至校內各餐廳檢查乙次，本學期共檢查 18 次。
- (四) 每月聘請專業營養師蒞校執行餐飲衛生督導，增進師生用餐安全，本學期共檢查 4 次。
- (五) 每月彙整餐飲衛生檢查紀錄，並將餐飲衛生檢查建議改善紀錄上網公告，供師生用餐參考。
- (六) 辦理餐飲衛生講習，強化本校餐飲業者(E2 咖啡廳實習學生)正確衛生觀念，本學期辦理 4 場次總計 40 人次參與。
- (七) 配合衛生福利部校園食材登錄政策，協助統一超商及 E2 咖啡廳於「食材登錄平臺」完成線上每日食材登錄作業。

四、健康促進活動：

- (一) 每月辦理健康宣導專欄，主題如下：

月份	健康宣導主題
8 月	淺談汗皰疹
9 月	淺談生酮飲食、癲癇發作之處置
10 月	淺談得舒飲食
11 月	淺談地中海飲食
12 月	淺談低 GI 飲食

- (二) 9月3日及9月5日於新生入學輔導辦理健康教育宣導，內容包含：健康體位、愛滋防治、菸害防制、CPR+AED 宣導、結核病防治等健康議題，增進學生健康知能；持續推動教育部 108 年度大專校院健康促進學校計畫活動。
- (三) 健康體位促進活動：
 - 1. 9月25日、10月23日、11月20日及12月18日辦理4場次健康營養諮詢活動，培養師生自我健康營養處理能力，落實健康生活習慣，維持理想體位，總計183位師生參與。
 - 2. 12月5日辦理健康好體位專題演講，強化師生健康體位正確知能，總計188位師生參與。
 - 3. 定期更新本組佈告欄健康體位相關海報，提供體脂肪檢測，增進師生健康。
- (四) 愛滋防治促進活動：
 - 1. 10月14日至18日辦理健康捐血暨愛滋防治與關懷宣導活動，總計353位師生參與。
 - 2. 12月5日配合12月世界愛滋日辦理愛之關懷專題演講，強化師生愛滋防治正確觀念，總計188位師生參與。
 - 3. 定期更新本組佈告欄愛滋防治相關海報，增進師生健康，若有愛滋防治相關問題請洽本組(分機2362、2363)或免費諮詢專線0800-888995，提供諮詢管道與轉介服務。
 - 4. 配合臺中市政府衛生局政策，國秀樓健康中心外裝設保險套自動販賣機乙台，加強遠離愛滋ABC三部曲宣導:拒絕性誘惑(Abstain)、忠實性伴侶(Be Faithful)、戴上保險套(use a Condom)，防範校園愛滋病擴散。
- (五) 菸害防制促進活動：
 - 1. 定期檢視並張貼本校各大樓出入口「禁菸標示」，加強健康不吸菸校園菸害防制宣導。
 - 2. 10月3日辦理菸害防制專題演講：小心殺手在身邊，增進師生健康知能，總計206位師生參與。
 - 3. 定期更新本組佈告欄菸害防制相關海報，強化師生菸害防制知能，倡導健康不吸菸，電子煙無助戒菸，恐吸入更多毒素，如需戒菸諮詢服務請洽國秀樓一樓衛保組（提供一氧化碳檢測）或戒菸專線0800-636363。

五、傳染病防治：

- (一) 辦理校園流感教育宣導，請教職員工生除保持勤洗手、戴口罩的衛生習慣外，如出現發燒、咳嗽等症狀，須立即戴口罩就醫，遵從醫師指示服藥，落實「發燒生病不上班、不上課」，預防校園疫情發生。
- (二) 辦理校園登革熱、茲卡病毒防疫宣導，提醒師生注意居家及辦公室環境清潔，以及出國旅遊或交流，務必做好防疫；若有戶外外出活動，應穿著淺色長袖衣褲、於皮膚裸露處塗抹衛福部核可的防蚊藥劑，並住在有紗窗、紗門或空調的房舍等；返國入境後應自主健康監測14天，如有發燒、頭痛、後眼窩痛、肌肉關節痛、出疹等疑似症狀，應儘速就醫，並告知活動史或旅遊史。
- (三) 辦理校園麻疹防疫教育宣導，麻疹是傳染力極強的病毒性疾病，主要症狀為出疹、發燒，有時伴隨咳嗽、流鼻水或結膜炎（畏光、流淚水或眼睛發紅），較嚴重者會併發中耳炎、肺炎或腦炎。麻疹可以經由飛沫傳播或接觸病人鼻咽分泌物而感染，甚至可經由空氣傳染，麻疹的可傳染期為出疹前後4天，在麻疹個案可傳染期若曾與其同處在一個空間，或在2小時內經過其曾經活動或停留之封閉空間，都可能暴露到麻疹病毒而被感染，請教職員工生保持

勤洗手的衛生習慣，並保持室內清潔與通風，維持寬敞空間，如出現出疹、發燒等疑似麻疹症狀，請儘速就醫，全程戴口罩，並主動告知醫師活動史或旅遊史。

- (四) 辦理非洲豬瘟防疫教育宣導，非洲豬瘟雖然不會傳染人類，但是會造成國家經濟重大損失，其病毒可存於冷藏豬肉 100 天、冷凍豬肉 1,000 天、豬舍 1 個月、糞便室溫 11 天。感染豬隻發病與死亡率是 100%。請勿攜帶或網購任何疫區的肉類產品入境，不論是否烹煮、加工或真空包裝之牛、羊、豬、馬、鳥禽等。出國返台違規攜帶疫區肉類產品，最高將處新臺幣 100 萬元罰鍰。國內購買時應選用合格之豬肉，我國經屠宰衛生檢查合格的豬隻，豬皮均蓋有檢查合格標誌供消費者辨識，消費者在市場購買豬肉時，只要注意選擇蓋有合格印的豬肉，食用安全無虞。
- (五) 本學期越南籍外國專班同學因入境發燒現場進行境外防疫抽血檢查，10 月 28 日協助同學至太平區衛生所進行第二次境外登革熱檢疫抽血檢查，11 月 1 日抽血報告為陰性，解除校園防疫列管；11 月 5 日臺中市衛生單位蒞校進行校園登革熱孳生源室內及室外環境巡查作業，餘無法定傳染病案件發生。

六、健康服務：

- (一) 提供緊急傷病處理服務，8 月至 12 月總計 972 人次，統計分析如下：

分類 月份	擦(割)傷	扭(挫)傷	蚊蟲咬傷	燙傷	其他	疾病	合計
8	21	8	0	6	1	0	36
9	72	25	3	35	30	5	170
10	184	33	3	5	55	10	290
11	155	40	3	5	32	1	236
12	163	40	0	7	25	5	240
總計	595	146	9	58	143	21	972

- (二) 提供醫療器材借用服務，如有急救箱、輪椅、拐杖等醫療用物之需求，請攜帶學生證至國秀樓一樓衛保組辦理借用手續。8 月至 12 月總計 40 人次，統計分析如下：

分類 月份	輪椅	拐杖	急救箱	電熱毯	助行器	血壓計	合計
8	0	0	0	0	0	0	0
9	0	2	0	0	0	0	2
10	7	4	3	0	0	2	16
11	4	1	3	0	0	0	8
12	6	2	4	1	1	0	14
總計	17	9	10	1	1	2	40

(三) 提供醫療保健諮詢服務，歡迎師生多多使用血壓、體脂肪、一氧化碳等 DIY 檢測。8 月至 12 月總計 242 人次，統計分析如下：

月份 \ 分類	血壓測量	體脂肪測量	一氧化碳檢測	合計
8	18	1	0	19
9	42	11	5	58
10	35	6	3	44
11	37	5	5	47
12	62	6	6	74
總計	194	29	19	242

(四) 其他服務：

1. 本校目前設有 5 部 AED(自動體外心臟電擊去顫器)，分別位於國秀樓 1 樓健康中心外走廊、圖書資訊館 1 樓圖書館內電梯前、青永館 1 樓體育室辦公室外、青永館 B2 游泳池及勤益學舍 1 樓大廳，如遇緊急救護需求，可先至最近的 AED 設置處取用(非專業人員即可使用)，並請聯絡校安中心(分機 2311)、日間衛生保健組(分機 2362.2363)、夜間進推部(分機 7027)、假日進院(分機 7855)、工具機學院大樓 1 樓接待室(分機 2412)及 119 支援。
2. 更新本校 108 學年度特約醫療院所一覽表，總計 26 家醫療院所加入本校健康服務行列。
3. 11 月 23 日支援本校校慶暨運動會醫護工作。

參、前次會議提案執行情形：

提案一

提案單位：人事室與學務處衛保組

案由：有關學生體檢醫院到校辦理教職員工健康檢查案，提請討論。

決議：照案通過。

執行情形：108 年 9 月 12 日於本校青永館二樓聚賢廳辦理教職員工健康檢查，總計 112 人參與(35 位教職員工體檢、77 位勞工體檢)。

肆、提案討論：

提案一

提案單位：學務處衛保組

案由：擬訂本校 109 年度衛生保健工作計畫表草案，提請討論。

說明：

- (一) 依據學校衛生法第六條、本校衛生委員會及膳食委員會組織章程規定辦理。
- (二) 旨揭工作項目包含：1.衛生保健行政 2.校園傷病處理 3.學生健康檢查 4.餐飲衛生管理 5.健康促進活動 6.學生團體保險 7.其他，工作實施要點詳如附件一。109 年衛生保健工作總預算為 241,000 元整，預算來源：本校訓輔經費衛保項下預計 161,000 元整及教育部健康促進計畫補助經費 80,000 元。

辦法：經衛生及膳食委員會聯席會議通過，按計畫內容實施年度工作。

決議：照案通過。

提案二

提案單位：學務處衛保組

案由：本校衛生委員會組織章程第三條條文修正案，提請討論。

說明：

- (一) 因應本校組織規程設置環安組修正為環境及安全衛生中心，故修正單位、主管名稱，並調整其序位。
- (二) 修正條文對照表詳如附件二。

辦法：經衛生委員會會議通過，陳請校長核定後函頒實施。

決議：照案通過。

提案三

提案單位：學務處衛保組

案由：本校膳食委員會組織章程第三條條文修正案，提請討論。

說明：

- (一) 因應本校組織規程設置環安組修正為環境及安全衛生中心，故修正單位、主管名稱，並調整其序位。
- (二) 修正條文對照表詳如附件三。

辦法：經膳食委員會會議通過，陳請校長核定後函頒實施。

決議：照案通過。

提案四

提案單位：學務處衛保組

案由：本校因應流感大流行應變計畫第三條條文修正案，提請討論。

說明：

- (一) 因應本校組織規程設置環安組修正為環境及安全衛生中心，故修正附表一：應變小組編組單位、主管名稱，並調整其序位；另各單位分工，於總務處項次下刪除環安組，並新增環境及安全衛生中心單位項次，且調整受影響單位項次。
- (二) 修正條文對照表詳如附件四。

辦法：經衛生委員會會議通過，提行政會議審議通過，陳請校長核定後函頒實施。

決議：照案通過。

提案五

提案單位：學務處衛保組

案由：本校學生校內意外傷患處理要點第三條條文修正案，提請討論。

說明：

- (一) 因應本校組織規程設置環安組修正為環境及安全衛生中心，以及教育部辦理大專校院學校衛生輔導建議本校執行校園緊急傷病處理宜提供救護經費及身心復健協助事項等更詳細之資訊，故修正第三條條文內容，使本校校內意外傷患處理要點更加完善。
- (二) 修正條文對照說明詳如附件五。

辦法：經衛生委員會會議通過，陳請校長核定後函頒實施。

決議：刪除學校公務車、計程車及車資實報實銷等文字，輕度傷害需縫合者之聯繫人員新增導師、家長、教官，中度傷害之護送人員將「依序」修正為「得」，餘照案通過。

伍、臨時動議：

賴秋庚主秘：因應目前宿舍無餐廳及外籍生飲食生活需求，國際事務處已著手規劃國際廚房，是否需要衛保組協助衛生督導？

衛保組回應：針對宿舍設置國際廚房一事，本組已向學務長報告經調查各校設置辦法及作法都屬宿舍提供一個安全的烹煮空間及設備供學生使用，至於衛生檢查是依據衛生單位相關規定辦理，對於烹調人員及食材均有規範，並要配合衛生福利部做校園食材登錄作業，爰此，國際廚房不屬於學校衛生督導範疇，如學生有健康飲食等相關問題，衛保組可提供協助與諮詢。

主席裁示：國際廚房偏重在器具、設備之規範管理，除訂定使用說明及規則，可彈性請外籍生導師定期協助關懷輔導。

朱瓊濤副學務長：因應本校校園 AED(自動體外心臟電擊去顫器)逐一增設案，請問環安中心於工具機大樓建置 1 台 AED 是否有執行？

林建良主任：工具機大樓有類工廠廠商進駐，且 1 樓有職護駐守，建置 AED 是必需可行的，經費方面請主秘協助支援。

賴秋庚主秘回應：目前校園有 5 台 AED，但該由哪個單位負責校園整體 AED 設置規劃(含各系館及大樓)，以及維持其功能運作，請討論。

主席裁示：校園建置 AED 刻不容緩，但設備維護管理也很重要，請環安中心比照校園飲水機維護管理模式定期做校園 AED 巡查工作紀錄，以維護校園安全運作。

朱瓊濤副學務長：校安中心因應學生緊急傷病送醫後續處理案，常接獲醫院通知學校請教官或校安人員到院簽署學生法定代理人文件，爰此，本中心建立一個共同做法，處理人員先電話聯絡學生家長，若家長無法立即到達時，經其電話同意簡訊授權再代行簽署作業，以維護雙方權益。

賴秋庚主秘：總教官分享處理港生就醫聯絡家長情況順利，若遇到蒙古生，因蒙古地區收訊不佳，導致無法聯絡上家長，又該如何處理？請討論。

主席裁示：目前學校外籍生人數逐年成長，如遇緊急事故又聯絡不到家長時，該如何處理 1 案，移請國際事務處協助研擬因應處理機制。

陸、散會：上午 11 時 5 分。

附件一

國立勤益科技大學 109 年度衛生保健工作計畫表草案

工作項目	實施要點	承辦單位	預算金額	預定執行日期
衛生保健 行政	1.休息床床單及隔簾清洗費	衛保組	8,000	109 年 1 月、7 月
	2.護理師公會常年會費	衛保組	2,000	109 年 1 月－12 月
校園傷病 處理	1.藥品、衛材消耗品採購	衛保組	45,000	109 年 1 月－12 月
	2.健康中心儀器維修及添購	衛保組	10,000	109 年 1 月－12 月
	3.校園防疫耗材、送醫車資	衛保組	35,000	109 年 1 月－12 月
學生健康 檢查	1.新生健康檢查及舊生複檢	衛保組主辦 合約醫院協辦	7,000	109 年 9 月－11 月
	2.B 型肝炎疫苗預防注射	衛保組主辦 合約醫院協辦	7,000	109 年 5 月－12 月
	3.體檢報告醫師諮詢及異常追蹤	衛保組主辦 合約醫院協辦	3,000	109 年 1 月－12 月
餐飲衛生 管理	1.餐飲衛生檢查	衛保組主辦 膳食委員協辦	3,000	109 年 1 月－12 月
	2.營養師餐飲衛生督導及營養諮詢(教育部補助)	衛保組主辦 營養師協辦	40,000	109 年 1 月－12 月
健康促進 活動	1.急救教育訓練	衛保組主辦 紅十字會協辦	20,000	109 年 3 月－6 月
	2.健康捐血活動	衛保組主辦 捐血中心協辦	1,000	109 年 3 月、10 月
	3.健康促進活動(教育部計畫學校配合款)	衛保組	10,000	109 年 1 月－12 月
	4.健康促進專題演講及宣導活動-健康體位、愛滋、菸害(教育部補助)	衛保組主辦 跨處室合作	40,000	109 年 1 月－12 月
學生團體 保險	1.學生團體保險投保作業	衛保組	500	109 年 1 月－12 月
	2.學生團體保險理賠申請及諮詢	衛保組	500	109 年 1 月－12 月
其他	1.辦公文具用品	衛保組	3,000	109 年 1 月－12 月
	2.電話費	衛保組	6,000	109 年 1 月－12 月
預算總計			241,000 元整	
預算來源：訓輔經費衛保項下 161,000 元整、教育部健康促進計畫補助經費 80,000 元整				

附件二

國立勤益科技大學衛生委員會組織章程第三條修正條文對照表

修正條文	現行條文	修正說明
<p>第三條 本會置委員 24 人，副校長、教務長、學務長、總務長、進修推廣部主任、進修學院主任、人事室主任、主計室主任、體育室主任、諮商輔導中心主任、環境及安全衛生中心主任、軍訓室主任、課外活動指導組組長、生活輔導組組長、衛生保健組組長、事務組組長、營繕組組長、學生代表 2 人（學生會、學生議會各推選一名學生代表）、教師代表 5 人（工程學院、管理學院、電資學院、人文創意學院、通識教育學院各推選一名老師代表）。</p>	<p>第三條 本會置委員 24 人，副校長、教務長、學務長、總務長、進修推廣部主任、進修學院主任、人事室主任、主計室主任、體育室主任、諮商輔導中心主任、軍訓室主任、課外活動指導組組長、生活輔導組組長、衛生保健組組長、事務組組長、環安組組長、營繕組組長、學生代表 2 人（學生會、學生議會各推選一名學生代表）、教師代表 5 人（工程學院、管理學院、電資學院、人文創意學院、通識教育學院各推選一名老師代表）。</p>	<p>因應本校組織規程設置環安組修正為環境及安全衛生中心，故修正單位、主管名稱，並調整其序位。</p>

附件三

國立勤益科技大學膳食委員會組織章程第三條修正條文對照表

修正條文	現行條文	修正說明
<p>第三條 本會置委員 24 人，主任秘書、教務長、學務長、總務長、進修推廣部主任、進修學院主任、人事室主任、主計室主任、體育室主任、諮商輔導中心主任、環境及安全衛生中心主任、軍訓室主任、課外活動指導組組長、生活輔導組組長、衛生保健組組長、事務組組長、營繕組組長、學生代表 2 人（學生會、學生議會各推選一名學生代表）、教師代表 5 人（工程學院、管理學院、電資學院、人文創意學院、通識教育學院各推選一名老師代表）</p>	<p>第三條 本會置委員 24 人，主任秘書、教務長、學務長、總務長、進修推廣部主任、進修學院主任、人事室主任、主計室主任、體育室主任、諮商輔導中心主任、軍訓室主任、課外活動指導組組長、生活輔導組組長、衛生保健組組長、事務組組長、環安組組長、營繕組組長、學生代表 2 人（學生會、學生議會各推選一名學生代表）、教師代表 5 人（工程學院、管理學院、電資學院、人文創意學院、通識教育學院各推選一名老師代表）。</p>	<p>因應本校組織規程設置環安組修正為環境及安全衛生中心，故修正單位、主管名稱，並調整其序位。</p>

國立勤益科技大學因應流感大流行應變計畫第三條修正條文對照表

修正條文	現行條文	修正說明								
<p>三、任務分工：</p> <p>本校因應流感大流行成立緊急應變小組，應變小組編組（詳如附表一），統由本校流感防治應變小組召集人副校長負責指揮應變事宜，副召集人兼執行秘書學務長負責督導執行，校安中心負責指揮協調與通報作業，衛生保健組負責防疫教育宣導與就醫事宜。</p> <p>附表一：</p> <table border="1" data-bbox="245 943 644 1111"> <thead> <tr> <th>職別</th> <th>現職</th> </tr> </thead> <tbody> <tr> <td>小組成員</td> <td>環境及安全衛生中心主任</td> </tr> </tbody> </table> <p>各單位分工如下：</p> <p>(六) 總務處：</p> <ol style="list-style-type: none"> 1.事務組： 2.駐警隊： <p>(七) 環境及安全衛生中心：</p> <ol style="list-style-type: none"> 1.管控實驗室傳染性病毒實驗之相關安全。 2.負責校園感染性廢棄物之處理。 3.協助校園環境安全及環境衛生督導及消毒評估作業。 <p>(八) 諮商輔導中心：</p> <p>(九) 國際事務處：</p> <p>(十) 電算中心：</p> <p>(十一) 人事室：</p> <p>(十二) 主計室：</p> <p>(十三) 進修推廣部：</p> <p>(十四) 進修學院：</p> <p>(十五) 各系所：</p>	職別	現職	小組成員	環境及安全衛生中心主任	<p>三、任務分工：</p> <p>本校因應流感大流行成立緊急應變小組，應變小組編組（詳如附表一），統由本校流感防治應變小組召集人副校長負責指揮應變事宜，副召集人兼執行秘書學務長負責督導執行，校安中心負責指揮協調與通報作業，衛生保健組負責防疫教育宣導與就醫事宜。</p> <p>附表一：</p> <table border="1" data-bbox="756 949 1142 1117"> <thead> <tr> <th>職別</th> <th>現職</th> </tr> </thead> <tbody> <tr> <td>小組成員</td> <td>環安組組長</td> </tr> </tbody> </table> <p>各單位分工如下：</p> <p>(六) 總務處：</p> <ol style="list-style-type: none"> 1.事務組： 2.環安組： <ol style="list-style-type: none"> (1)管控實驗室傳染性病毒實驗之相關安全。 (2)負責校園感染性廢棄物之處理。 (3)協助校園環境安全及環境衛生督導及消毒評估作業。 3.駐警隊： <p>(七) 諮商輔導中心：</p> <p>(八) 國際事務處：</p> <p>(九) 電算中心：</p> <p>(十) 人事室：</p> <p>(十一) 主計室：</p> <p>(十二) 進修推廣部：</p> <p>(十三) 進修學院：</p> <p>(十四) 各系所：</p>	職別	現職	小組成員	環安組組長	<p>因應本校組織規程設置環安組修正為環境及安全衛生中心，故修正附表一：應變小組編組單位、主管名稱，並調整其序位；另各單位分工，於總務處項次下刪除環安組，並新增環境及安全衛生中心單位項次，且調整受影響單位項次。</p>
職別	現職									
小組成員	環境及安全衛生中心主任									
職別	現職									
小組成員	環安組組長									

附件五

國立勤益科技大學學生校內意外傷患處理要點第三條修正條文對照說明

現行條文

第三條 處理程序：

一、上班時間

受傷 程度	程序 1	程序 2	程序 3		程序 4	備 註
	狀況	處置	護送人員	護送車輛	聯繫人員	
輕度傷 害	一般輕度事 故傷害	健康中心 外傷包紮 處理	輕度傷害無 需護送	無	無	上課時段因傷就診 者可憑當日就診記 錄於事後申請病假
	一般輕度事 故傷害，有 輕度裂傷需 縫合者	健康中心 外傷包紮 處理	自行就醫或 由同學護送 就醫	自行就醫	無	上課時段因傷就診 者可憑當日就診記 錄於事後申請病假
中度傷 害	意識清醒、 生命徵象穩 定、但傷勢 需立即就醫 者	緊急處理	依受傷程度 由同學、教 官、護士或導 師護送。(護 送人員視實 際狀況申請 加班及誤餐 費)	1、學校公 務車 2、119 救 護車 3、計程車	導師 家長	由衛保組追蹤後續 就醫狀況，如住院 超過三天則通知本 校生活輔導組；若 與本校環境安全衛 生問題有關，則通 知環安組。
重度傷 害	意識不清、 生命徵象不 穩、傷勢危 急者	緊急處理	教官、護士或 導師護送。 (護送人員 視實際狀況 申請加班及 誤餐費)	1、119 救 護車 2、學校公 務車	導師 家長 教官	由衛保組追蹤後續 就醫狀況，如住院 超過三天則通知本 校生活輔導組；若 與本校環境安全衛 生問題有關，則通 知環安組。

二、下班時間及假日時間：住宿生由宿舍幹部、舍監及值班教官處理。

三、意外傷害處理流程圖：如附件一。

修正條文

第三條 處理程序：

一、上班時間：由護理人員評估及處理。

處理 受傷 程度	程序 1	程序 2	程序 3		程序 4	備註
	狀況	處置	護送人員	護送車輛	聯繫人員	
輕度傷 害	一般輕度事 故傷害	健康中心 外傷包紮 處理	輕度傷害無 需護送	無	無	上課時段因傷就診 者可憑當日就診紀 錄於事後申請病假
	一般輕度事 故傷害，有 輕度裂傷需 縫合者。	健康中心 外傷包紮 處理	自行就醫或 由同學護送 就醫(計程車 車資實報實 銷)	自行就醫 1. 學校公 務車 2. 計程車	導師 家長 教官	上課時段因傷就診 者可憑當日就診紀 錄於事後申請病假
中度傷 害	意識清醒、 生命徵象穩 定，但傷勢 需協助就醫 者。	緊急處理	依受傷程度 依序 得由同 學、教官或導 師護送。(護 送人員視實 際狀況申請 加班及誤餐 費 車資實報 實銷)	1. 學校公 務車 2. 計程車 119 救護 車	導師 家長 教官	由護理人員追蹤後 續健康狀況，並予衛 生教育；如住院超過 三天，則通知本校生 活輔導組；若與本校 環境安全衛生問題 有關，則通知環境及 安全衛生中心；若涉 及心理層面，則通知 本校諮商輔導中心。
重度傷 害	意識不清、 生命徵象不 穩、傷勢危 急，需立即 就醫者。	緊急處理	護理人員護 送。(護送人 員視實際狀 況申請加班 及誤餐費 車 資實報實銷)	119 救護 車	導師 家長 教官	由護理人員追蹤後 續健康狀況，並予衛 生教育；如住院超過 三天，則通知本校生 活輔導組；若與本校 環境安全衛生問題 有關，則通知環境及 安全衛生中心；若涉 及心理層面，則通知 本校諮商輔導中心。

二、下班時間及假日時間：住宿生由宿舍幹部、舍監及值班教官處理。

三、意外傷害處理流程圖：如附件一。

108 學年度第 1 學期衛生及膳食委員會聯席會議簽到單

一、時間：109 年 1 月 14 日（星期二）上午 10 時

二、地點：圖書資訊館 5 樓無紙化會議室

三、主持人：賴雲龍

四、出席人員：

單位	姓名	簽到	單位	姓名	簽到
秘書室	賴秋庚主秘	賴秋庚	生輔組	林志洪組長	李青雲
學務處	曾懷恩學務長	請假	事務組	趙俊松組長	田淑慧
教務處	潘吉祥教務長	林東和代	營繕組	廖財毅組長	廖財毅
總務處	黃嘉彥總務長		化材系	謝淑枝老師	
進修推廣部	張蕪英主任		企管系	陳俊洪老師	陳俊洪
進修學院	邱文志主任		資工系	陳明德老師	
人事室	鍾家政主任		景觀系	謝翠玲老師	謝翠玲
主計室	王麗珍主任	王麗珍	基礎通識 教育中心	江亞玉老師	江亞玉
諮商輔導中心	李泰山主任	陳銘宏	學生會 公關部	羅文凱部長	
體育室	宋孟遠主任	宋孟遠	學生議會 應英系	范耕煒會長	
環安中心	林建良主任	林建良	衛保組	黃存宏組長	黃存宏
軍訓室	朱瓊濤主任	朱瓊濤	衛保組	莊玉守護理師	莊玉守
課指組	朱曉薇組長	朱曉薇	衛保組	李秋淑護理師	李秋淑