

## 國立勤益科技大學 111 學年度第 1 學期衛生暨膳食委員會會議紀錄

會議時間：112 年 1 月 16 日（星期一）下午 1 時 30 分

會議地點：圖書資訊館 5 樓無紙化會議室

會議主席：潘吉祥代理學務長

會議出席：詳如簽到單

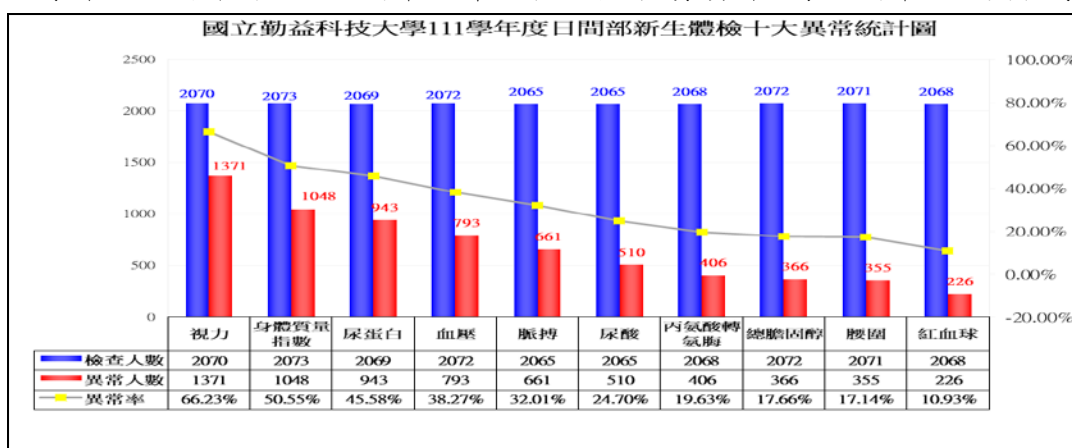
紀錄：李秋淑

壹、主席致詞：略。

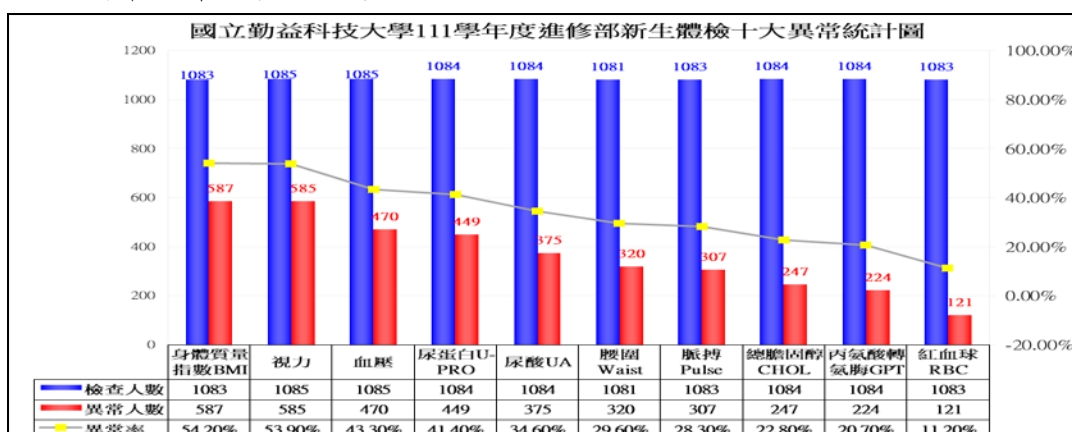
貳、111 學年度第 1 學期衛生保健工作報告

一、學生健康檢查：

- (一) 111 學年度學生健康檢查由大里仁愛醫院承辦，每人體檢費新台幣 430 元整。
- (二) 9 月 7 日及 8 日於青永館 2 樓及 6 樓辦理新生健康檢查，總計 1,838 位學生參加。
- (三) 9 月 15 日辦理新生補檢、舊生體檢及教職員體檢，總計 329 位教職員工參加。
- (四) 11 月 1 日至 15 日辦理學生體檢報告發放，總計 1,951 份。
- (五) 11 月 16 日辦理體檢報告醫師諮詢服務，總計 13 位師生參加。
- (六) 111 學年度日間部新生到校體檢 1,951 人、校外體檢 122 人，總計 2,073 人體檢，體檢率為 97.1%。
- (七) 111 學年度日間部新生體檢異常統計結果如下圖，賡續辦理學生異常追蹤與輔導。



- (八) 進修部：8 月 26 日及 27 日辦理新生健康檢查，部分自行至外院檢查之同學亦將體檢報告繳回，健檢資料電子檔皆存放於學務組進行追蹤。111 學年度進修部新生體檢異常統計結果如下圖：



## 二、學生團體保險：

- (一) 111 學年度第 1 學期學生團體保險由遠雄人壽承保，每人每學期保費為新臺幣 400 元整。
- (二) 辦理 111 學年度第 1 學期休學生學生團體保險加保作業，總計 56 位參加。
- (三) 辦理 111 學年第 1 學期學生團體保險投保作業，日間部投保人數 7,723 人、進修部投保人數 4,659 人，全校總投保人數 12,382 人，每人每學期保費為 400 元整，應繳納遠雄人壽保費金額 4,952,800 元整，保障學生權益。
- (四) 辦理學生團體保險理賠申請服務，同學若因「疾病住院」或「意外就醫」可於事故日起兩年內備妥醫療收據正本或副本（影本加蓋醫療院所章戳）、醫療診斷書正本（註明門診次數、住院日期）、學生證正反面影本、身份證正反面影本、學生存摺封面影本、學生印章(未成年者需加帶家長其中一位法定代理人的印章及身份證正反面影本)至國秀樓一樓衛保組申請學生團體保險理賠。8 至 12 月總計 112 人次，統計分析如下：

月份	意外			疾病	合計
	車禍	運動傷害	其它		
8	6	1	2	1	10
9	17	1	6	11	35
10	13	1	0	3	17
11	18	0	1	5	24
12	16	2	3	5	26
總計	70	5	12	25	112

- (五) 辦理三商美邦人壽捐贈本校弱勢學生微型團體保險費請購及核銷作業，總投保人數為 297 人，總投保金額為 73,980 元，增進學生保險保障。

## 三、餐飲衛生管理：

- (一) 通知本校餐飲從業人員接受健康檢查，落實校園餐飲衛生管理，目前本校統一超商從業人員已全數於 9 月完成健康檢查，檢查皆合格。
- (二) 本組依教育部頒定之餐飲衛生檢查表(檢查項目計 24 項)，每週至校內各餐廳檢查 1 次，總計檢查 18 次，落實校園餐飲衛生管理，維護師生健康。
- (三) 函發本校 111 學年度第 1 學期衛生暨膳食委員餐飲衛生督導檢查輪流表，請委員於學期中輪流至校內餐廳進行衛生督導檢查，增進校內餐飲衛生安全，本學期共檢查 11 次。
- (四) 每月聘請專業營養師蒞校執行校園餐飲衛生督導檢查，強化師生用餐安全，本學期共檢查 4 次。
- (五) 每月彙整餐飲衛生檢查紀錄，並將餐飲衛生檢查建議改善紀錄上網公告，供師生用餐參考。
- (六) 配合衛生福利部校園食材登錄政策，協助統一超商於「食材登錄平臺」完成線上每日食材登錄作業。

#### 四、健康促進活動：

##### (一) 每月辦理健康宣導專欄，強化師生健康知能；主題如下：

1. 8月主題：防曬5裝備學起來，一起遠離熱傷害。
2. 9月主題：落實校園防疫安心學習有保障。
3. 10月主題：用「心」照顧每顆心，打造「心」健康。
4. 11月主題：三手菸是什麼？
5. 12月主題：牙周病的徵兆與預防、護心有3招中風辨識4步驟。

##### (二) 健康體位促進活動：

1. 9月21日、10月12日、11月2日、11月23日及12月21日於國秀樓1樓衛生教育教室辦理5場次健康營養諮詢活動，培養師生自我健康營養處理能力，落實健康生活習慣，維持健康體位，總計209人次參加。
2. 11月30日於工程館B1會議廳辦理健康體位健康講座，增進師生健康知能，總計83人次參加。
3. 定期更新本組佈告欄健康體位相關海報，提供體脂肪檢測，增進師生健康。

##### (三) 愛滋防治促進活動：

1. 9月7日及8日結合太平區衛生所提供新生愛滋匿名抽血篩檢服務，總計388人參加。
2. 10月25日至27日於國秀樓旁人行道辦理健康捐血暨愛滋防治與關懷宣導活動，總計349人次參加，加強空窗期檢驗不出愛滋病毒，請勿利用捐血來檢驗愛滋，免費匿名愛滋檢驗專線1922之宣導。
3. 10月26日於工程館B1會議廳辦理年輕人~愛了!愛了!愛滋防治健康講座，強化師生愛滋防治正確觀念，總計167人次參加。
4. 定期更新本組佈告欄愛滋防治相關海報，增進師生健康，若有愛滋防治相關問題請洽本組(分機2362、2363)或免費諮詢專線0800-888995，提供諮詢管道與轉介服務。
5. 配合臺中市政府衛生局政策，國秀樓健康中心外設有1台保險套自動販賣機，加強遠離愛滋ABC三部曲宣導:拒絕性誘惑(Abstain)、忠實性伴侶(Be Faithful)、戴上保險套(use a Condom)，防範校園愛滋病擴散。

##### (四) 菸害防制促進活動：

1. 定期檢視並張貼本校各大樓出入口「禁菸標示」，加強健康不吸菸校園菸害防制宣導。
2. 11月30日於工程館B1會議廳辦理心不在菸青春無菸菸害防制健康講座，增進師生健康知能，總計83人次參加。
3. 定期更新本組佈告欄菸害防制相關海報，強化師生菸害防制知能，倡導健康不吸菸，電子煙無助戒菸，恐吸入更多毒素，如需戒菸諮詢服務請洽國秀樓一樓衛保組(提供一氧化碳檢測)或戒菸專線0800-636363，鼓勵師生一起來戒菸。

## 五、傳染病防治：

- (一) 辦理嚴重特殊傳染性肺炎衛生教育宣導，強化教職員工生平時以肥皂勤洗手，注意個人呼吸道禮節，避免出入人潮擁擠場所，與他人保持社交距離（室內 1.5 公尺、室外 1 公尺），若無法維持社交距離請務必戴口罩，如有發燒，落實發燒生病不上班、不上課；若是快篩陽性且經醫師療評估後，請上學校防疫專區填寫確診防疫通報資料，並落實 5+N 居家照護隔離措施；若自國外返國師生，或是與確診者同住家人或室友之師生，依規定請落實 0+7 自主防疫措施，期間密切注意自身健康狀況，如有出現發燒、咳嗽、腹瀉、嗅覺異常、味覺異常等不適症狀者，應依 1922 防疫專線指示全程佩戴口罩就醫，禁止搭乘大眾運輸運輸工具，就醫時主動告知醫師旅遊史、接觸史，並通報學校校安中心(04-23928053)及衛保組(2362、2363)，預防校園疫情發生。
- (二) 辦理校園防疫物資管理作業，定期盤點並函覆教育部本校口罩使用管理情形，8 月至 12 月口罩使用總計 4,631 片，口罩結存量：教育部 0 片、本校 53,600 片，總計 53,600 片，落實校園防疫工作。
- (三) 辦理個案防疫管理追蹤，予個人衛生教育宣導，增進健康，預防校園疫情發生，8 月至 12 月總計 1,706 人次，統計分析如下：

月份 \ 分類	居家照護	居家隔離	居家檢疫	發燒	合計
8	16	2	27	0	45
9	301	110	46	3	460
10	639	171	4	0	814
11	166	3	0	0	169
12	218	0	0	0	218
總計	1,340	286	77	3	1,706

## 六、健康服務：

- (一) 提供緊急傷病處理服務，8 月至 12 月總計 430 人次，統計分析如下：

月份 \ 分類	擦(割)傷	扭(挫)傷	蚊蟲咬傷	燙傷	其他	疾病	合計
8	7	0	0	5	0	0	12
9	66	9	6	6	7	7	101
10	72	10	12	4	10	8	116
11	68	27	2	3	18	3	121
12	51	10	2	3	12	2	80
總計	264	56	22	21	47	20	430

- (二) 提供醫療器材借用服務，師生如有急救箱、輪椅、拐杖等醫療用物之需求，請攜帶學生證至國秀樓一樓衛保組辦理借用手續。8 月至 12 月總計 35 人次，統計分析如下：

月份 \ 分類	輪椅	拐杖	救護箱	熱敷墊	助行器	額溫槍	合計
8	2	0	0	1	0	2	5
9	0	1	2	0	0	0	3
10	4	2	2	0	0	0	8
11	5	4	1	0	0	0	10
12	4	3	1	0	1	0	9
總計	15	10	6	1	1	2	35

(三) 提供健康檢測諮詢服務，歡迎師生多多使用血壓、體脂肪、一氧化碳等 DIY 檢測。8 月至 12 月總計 257 人次，統計分析如下：

月份 \ 分類	血壓測量	體脂肪測量	一氧化碳檢測	合計
8	0	0	0	0
9	32	1	0	33
10	58	3	0	61
11	80	10	0	90
12	73	0	0	73
總計	243	14	0	257

(四) 其他服務：

- 1.本校目前設有 7 部 AED (自動體外心臟電擊去顫器)，分別位於國秀樓 1 樓健康中心外牆、圖書資訊館 1 樓圖書館內電梯口、工具機學院大樓 1 樓大廳、青永館前棟 1 樓室外、青永館 B2 游泳池外、勤益學舍 1 樓大廳及運動場鹿鳴台 1 樓，如遇緊急救護需求，可先至最近的 AED 設置處取用(非專業人員即可使用)，並請聯絡 119 及校安中心專線(04-23928053)、日間護理人員支援：國秀樓 1 樓衛生保健組(分機 2362、2363)或工具機學院大樓 1 樓接待室環安衛中心(分機 2412)、夜間護理人員支援：國秀樓 2 樓進修部學務組(分機 7027)。
- 2.更新本校 111 學年度特約醫療院所一覽表，總計 18 家醫療院所加入本校健康服務行列。
- 3.12 月 10 日支援青永館匯川堂校慶典禮醫護工作，並函請大里仁愛醫院醫護人員及救護車支援新校區校慶運動會醫護站工作。

參、前次會議提案執行情形：

提案單位：人事室、環安中心、學務處衛保組

案由：有關學生體檢醫院到校辦理教職員工健康檢查案，提請討論。

決議：照案通過。

執行情形：111 年 9 月 15 日於本校辦理教職員工健康檢查，總計 122 人參與 (52 位教職員工體檢、62 位勞工體檢及 8 位特殊危害體檢)。

#### 肆、提案討論：

##### 提案一

提案單位：學務處衛保組

案由：擬訂本校 112 年度衛生保健工作計畫表草案，提請討論。

說明：

- 一、依據學校衛生法第六條及本校衛生暨膳食委員會組織章程規定辦理。
- 二、旨揭工作項目包含：1.衛生保健行政 2.校園傷病處理 3.學生健康檢查 4.餐飲衛生管理 5.健康促進活動 6.學生團體保險 7.其他，工作實施要點詳如附件一。

辦法：經衛生暨膳食委員會會議通過，按計畫內容實施年度工作，持續推動教育部 112 年度健康促進計畫。

決議：照案通過。

##### 提案二

提案單位：學務處衛保組

案由：本校「衛生暨膳食委員會組織章程」第三條修正案，提請討論。

說明：

- 一、配合本校組織規程調整諮商輔導中心併入學生事務處為二級行政單位，故將第三條條文中諮商輔導中心主任修正諮商輔導組組長，並調整其次序。
- 二、修正條文對照表及修正後全文詳如附件二。

辦法：經衛生暨膳食委員會會議通過，陳請校長核定後函頒實施。

決議：照案通過。

##### 提案三

提案單位：學務處衛保組

案由：本校「因應流感或特殊疫情大流行應變計畫」附表一及第三條修正案，提請討論。

說明：

- 一、配合本校組織規程調整諮商輔導中心併入學生事務處為二級行政單位，故將附表一：應變小組編組之諮商輔導中心主任修正諮商輔導組組長，並調整其次序；以及第三條任務分工：各單位分工之項次八諮商輔導中心修正諮商輔導組，將其內容移至項次四學務處項下，並修正其後受影響之項次（項次八至項次十三）。
- 二、修正條文對照表及修正後全文詳如附件三。

辦法：經衛生暨膳食委員會會議討論通過，續提行政會議審議通過，陳請校長核定後公佈實施。

決議：照案通過。

#### 伍、臨時動議：

學務長：學校積極辦理勤益學舍學生餐廳招標事宜，如有任何意見請洽總務處事務組。

陸、散會：下午 1 時 45 分。

國立勤益科技大學 112 年度衛生保健工作計畫表草案

工作項目	實施要點	承辦單位	預算金額	預定執行日期
衛生保健 行政	1.休息床床單及隔簾清洗費	衛保組	8,000	112 年 1 月—12 月
	2.護理師公會常年會費	衛保組	2,000	112 年 1 月—12 月
校園傷病 處理	1.藥品、衛材消耗品採購	衛保組	45,000	112 年 1 月—12 月
	2.健康中心儀器維修及添購	衛保組	10,000	112 年 1 月—12 月
	3.校園防疫耗材、送醫車資	衛保組	35,000	112 年 1 月—12 月
學生健康 檢查	1.新生健康檢查及舊生複檢	衛保組主辦 合約醫院協辦	7,000	112 年 9 月—12 月
	2.新生補檢通知及體檢資料上傳	衛保組主辦 合約醫院協辦	7,000	112 年 1 月—12 月
	3.體檢報告醫師諮詢及異常追蹤	衛保組主辦 合約醫院協辦	3,000	112 年 1 月—12 月
餐飲衛生 管理	1.餐飲衛生檢查	衛保組主辦 委員協辦	3,000	112 年 1 月—12 月
	2.營養師餐飲衛生督導及營養諮詢(教育部補助)	衛保組主辦 營養師協辦	40,000	112 年 1 月—12 月
健康促進 活動	1.急救教育訓練	衛保組主辦 紅十字會協辦	20,000	112 年 1 月—12 月
	2.健康捐血活動	衛保組主辦 捐血中心協辦	1,000	112 年 4 月、11 月
	3.健康促進活動(教育部計畫學校配合款)	衛保組	10,000	112 年 1 月—12 月
	4.健康促進專題演講及宣導活動-健康體位、愛滋防治、菸害防制(教育部補助)	衛保組主辦 跨處室合作 社區醫療院所	40,000	112 年 1 月—12 月
學生團體 保險	1.學生團體保險投保作業	衛保組	500	112 年 1 月—12 月
	2.學生團體保險理賠申請及諮詢	衛保組	500	112 年 1 月—12 月
其他	1.辦公文具用品	衛保組	2,000	112 年 1 月—12 月
	2.電話費	衛保組	7,000	112 年 1 月—12 月
<b>預算總計</b>			<b>241,000 元整</b>	
經費來源：				
1. 本校訓輔經費衛保項下 151,000 元整、研究群經費 10,000 元整。				
2. 教育部健康促進計畫補助經費 80,000 元整。				

附件二

國立勤益科技大學衛生暨膳食委員會組織章程第三條修正對照表

修正條文	現行條文	修正說明
<p>第三條 本會置委員 24 人，副校長、教務長、學務長、總務長、進修部主任、推廣部主任、人事室主任、主計室主任、體育室主任、環境保護及安全衛生中心主任、軍訓室主任、課外活動指導組組長、生活輔導組組長、衛生保健組組長、<b>諮商輔導組組長</b>、事務組組長、營繕組組長、教師代表 5 人（工程學院、管理學院、電資學院、人文創意學院、通識教育學院各推選一名老師代表）、學生代表 2 人（學生會、學生議會各推選一名學生代表）。</p>	<p>第三條 本會置委員 24 人，副校長、教務長、學務長、總務長、進修部主任、推廣部主任、人事室主任、主計室主任、體育室主任、<b>諮商輔導中心主任</b>、環境保護及安全衛生中心主任、軍訓室主任、課外活動指導組組長、生活輔導組組長、衛生保健組組長、事務組組長、營繕組組長、教師代表 5 人（工程學院、管理學院、電資學院、人文創意學院、通識教育學院各推選一名老師代表）、學生代表 2 人（學生會、學生議會各推選一名學生代表）。</p>	<p>配合本校組織規程調整諮商輔導中心併入學生事務處為二級行政單位，故將諮商輔導中心主任修正諮商輔導組組長，並調整其次序。</p>



## 國立勤益科技大學衛生暨膳食委員會組織章程修正後全文

93.7.21 勤技學字第 0930201153 號函訂頒  
95 學年度第 1 學期衛生委員會會議通過修訂  
96.1.31 經 95 學年度第 1 學期第 3 次臨時校務會議通過修訂  
98.1.7 經 97 學年度第 1 學期衛生及膳食委員會聯席會議通過修訂  
100.6.16 經 99 學年度第 2 學期衛生及膳食委員會聯席會議通過修訂  
102.6.20 經 101 學年度第 2 學期衛生及膳食委員會聯席會議通過修訂  
109.1.14 經 108 學年度第 1 學期衛生及膳食委員會聯席會議通過修訂  
109.1.22 勤益科大學字第 1091100039-B 號函修頒  
109.6.23 經 108 學年度第 2 學期衛生及膳食委員會聯席會議通過修訂  
109.6.30 勤益科大學字第 1091100406-B 號函修頒  
111.1.18 經 110 學年度第 1 學期衛生及膳食委員會聯席會議通過修訂  
111.1.20 勤益科大學字第 1111100057-B 號函修頒  
112.1.16 經 111 學年度第 1 學期衛生暨膳食委員會會議通過修訂

- 第一條 本校為促進師生健康，推動整體性衛生保健工作及加強餐飲衛生管理，依據學校衛生法第五條之規定及教育部函頒之大專校院餐飲衛生管理工作指引，設置衛生暨膳食委員會（以下簡稱本會）。
- 第二條 本會職掌如下：
- 一、審議及檢討年度衛生保健工作計畫。
  - 二、宣導及推展各項衛生保健工作。
  - 三、定期或不定期協助校園餐飲衛生檢查。
  - 四、監督並指導各項衛生保健工作之改進。
  - 五、其他推廣衛生工作之諮詢服務。
- 第三條 本會置委員 24 人，副校長、教務長、學務長、總務長、進修部主任、推廣部主任、人事室主任、主計室主任、體育室主任、環境保護及安全衛生中心主任、軍訓室主任、課外活動指導組組長、生活輔導組組長、衛生保健組組長、諮商輔導組組長、事務組組長、營繕組組長、教師代表 5 人（工程學院、管理學院、電資學院、人文創意學院、通識教育學院各推選一名老師代表）、學生代表 2 人（學生會、學生議會各推選一名學生代表）。
- 第四條 本會置主任委員、副主任委員、執行秘書各一人，分別由副校長、學務長、衛生保健組組長兼任，委員任期一年，由每年八月一日起至次年七月三十一日止，於每年七月前重新改組，得連任。
- 第五條 本會會議每學期舉辦一次，必要時召開臨時會議，均由主任委員召集之。
- 第六條 本章程經本會通過，陳請校長核准後實施，修正時亦同。

國立勤益科技大學因應流感或特殊疫情大流行應變計畫附表一及第三條修正對照表

修正條文	現行條文	修正說明
<p>三、任務分工：</p> <p>本校因應流感大流行成立緊急應變小組，應變小組編組（詳如附表一），統由本校流感防治應變小組召集人副校長負責指揮應變事宜，副召集人兼執行秘書學務長負責督導執行，校安中心負責指揮協調與通報作業，衛生保健組負責防疫教育宣導與就醫事宜。</p> <p>各單位分工如下：</p> <p>（一）副校長室：</p> <ol style="list-style-type: none"> <li>1. 指揮疫情緊急應變之策略。</li> <li>2. 決議各項停課、復課事項。</li> <li>3. 召開緊急應變小組會議。</li> </ol> <p>（二）校安中心：</p> <ol style="list-style-type: none"> <li>1. 指揮與協調各行政單位人力、器材、物品等資源，藉以防範處理校園流感大流行。</li> <li>2. 辦理緊急應變小組會議。</li> <li>3. 負責有關校園疫情通報作業。</li> <li>4. 彙整受到疫情影響之教職員工生電子資料上傳電算中心。</li> </ol> <p>（三）秘書室：統籌對外訊息之公佈與指定發言人對外說明。</p> <p>（四）學務處：擬定應變計畫及推動實施，並督導各組防疫執行與因應事宜。</p> <p>1. 軍訓室：</p> <ol style="list-style-type: none"> <li>(1) 協助執行各項疫情防治措施。</li> <li>(2) 協助學生因應相關之防疫及就醫。</li> <li>(3) 協助掌握與學生聯繫之管道。</li> <li>(4) 加強防疫宣導與疫情通報、管制作業。</li> </ol>	<p>三、任務分工：</p> <p>本校因應流感大流行成立緊急應變小組，應變小組編組（詳如附表一），統由本校流感防治應變小組召集人副校長負責指揮應變事宜，副召集人兼執行秘書學務長負責督導執行，校安中心負責指揮協調與通報作業，衛生保健組負責防疫教育宣導與就醫事宜。</p> <p>各單位分工如下：</p> <p>（一）副校長室：</p> <ol style="list-style-type: none"> <li>1. 指揮疫情緊急應變之策略。</li> <li>2. 決議各項停課、復課事項。</li> <li>3. 召開緊急應變小組會議。</li> </ol> <p>（二）校安中心：</p> <ol style="list-style-type: none"> <li>1. 指揮與協調各行政單位人力、器材、物品等資源，藉以防範處理校園流感大流行。</li> <li>2. 辦理緊急應變小組會議。</li> <li>3. 負責有關校園疫情通報作業。</li> <li>4. 彙整受到疫情影響之教職員工生電子資料上傳電算中心。</li> </ol> <p>（三）秘書室：統籌對外訊息之公佈與指定發言人對外說明。</p> <p>（四）學務處：擬定應變計畫及推動實施，並督導各組防疫執行與因應事宜。</p> <p>1. 軍訓室：</p> <ol style="list-style-type: none"> <li>(1) 協助執行各項疫情防治措施。</li> <li>(2) 協助學生因應相關之防疫及就醫。</li> <li>(3) 協助掌握與學生聯繫之管道。</li> <li>(4) 加強防疫宣導與疫情通報、管制作業。</li> </ol>	<p>配合本校組織規程調整諮商輔導中心併入學生事務處為二級行政單位，故將附表一：應變小組編組之諮商輔導中心主任修正諮商輔導組組長，並調整其次序；以及各單位分工之項次八諮商輔導中心修正諮商輔導組，將其內容移至項次四學務處項下，並修正其後受影響之項次(項次八至項次十三)。</p>

<p>2.生輔組：</p> <ol style="list-style-type: none"> <li>(1) 協助執行各項疫情防治措施。</li> <li>(2) 協助住宿學生因應相關之防疫及就醫。</li> <li>(3) 協助注意班級缺席學生出缺席與健康狀況，加強個人健康自主管理，適時提供生活協助。</li> <li>(4) 負責疫區返校之僑生通報作業。</li> <li>(5) 協助學生因符合採檢條件者、疑似病例或確定病例之請假辦理。</li> <li>(6) 協助回答學生及家長之請假問題諮詢。</li> <li>(7) 協助印製宣導海報、衛教單張，加強全校衛教宣導。</li> </ol> <p>3.課指組：</p> <ol style="list-style-type: none"> <li>(1) 通報與掌握學生社團（尤其是國際志工服務社）活動人員健康狀況，加強個人健康自主管理。</li> <li>(2) 協助學校大型慶典活動之相關管制措施。</li> <li>(3) 學生罹病造成經濟困難之急難救助協助。</li> </ol> <p>4.衛保組：</p> <ol style="list-style-type: none"> <li>(1) 配合衛生單位提供各項傳染病之正確防治措施資訊，進行防治宣導。</li> <li>(2) 購置口罩及相關防疫物品（75%酒精溶液、體溫計、消毒劑、手套及防護衣等）。</li> </ol>	<p>2.生輔組：</p> <ol style="list-style-type: none"> <li>(1) 協助執行各項疫情防治措施。</li> <li>(2) 協助住宿學生因應相關之防疫及就醫。</li> <li>(3) 協助注意班級缺席學生出缺席與健康狀況，加強個人健康自主管理，適時提供生活協助。</li> <li>(4) 負責疫區返校之僑生通報作業。</li> <li>(5) 協助學生因符合採檢條件者、疑似病例或確定病例之請假辦理。</li> <li>(6) 協助回答學生及家長之請假問題諮詢。</li> <li>(7) 協助印製宣導海報、衛教單張，加強全校衛教宣導。</li> </ol> <p>3.課指組：</p> <ol style="list-style-type: none"> <li>(4) 通報與掌握學生社團（尤其是國際志工服務社）活動人員健康狀況，加強個人健康自主管理。</li> <li>(5) 協助學校大型慶典活動之相關管制措施。</li> <li>(6) 學生罹病造成經濟困難之急難救助協助。</li> </ol> <p>4.衛保組：</p> <ol style="list-style-type: none"> <li>(1) 配合衛生單位提供各項傳染病之正確防治措施資訊，進行防治宣導。</li> <li>(2) 購置口罩及相關防疫物品（75%酒精溶液、體溫計、消毒劑、手套及防護衣等）。</li> </ol>	
---	---	--

- (3) 協助感染或疑似病例之教職員工生就醫事項。
- (4) 協助衛生單位的防疫措施。
- (5) 疑似病例或居家隔離之教職員工生返校後之追蹤。
- (6) 發現病例協助就醫、確定病例後通報長官。
- (7) 與相關單位及醫院保持聯繫。
- (8) 協助印製宣導海報、衛教單張，加強全校衛教宣導。
- (9) 協助校園檢疫站、隔離區之設置。
- (10) 掌握疫情訊息及資料並協助相關資訊公告。

5. 諮商輔導組：

- (1) 協助加強生命教育、心理輔導，減少學生與家長恐慌心理。
- (2) 輔導與關切受隔離學生或因疫情管制無法順利上課或參加考試學生。
- (3) 請導師注意班級缺席學生出缺席與健康狀況，加強個人健康自主管理，適時提供各項協助。
- (4) 通知導師主動關懷受隔離或就醫學生。

(五) 教務處：

1. 配合中央疫情指揮中心之建議及教育部律訂之標準，規劃本校停（復、補）課相關事宜。
2. 協助安排罹病教師代課事宜；進行罹病或接受居家隔離學生之補救教學。

- (3) 協助感染或疑似病例之教職員工生就醫事項。
- (4) 協助衛生單位的防疫措施。
- (5) 疑似病例或居家隔離之教職員工生返校後之追蹤。
- (6) 發現病例協助就醫、確定病例後通報長官。
- (7) 與相關單位及醫院保持聯繫。
- (8) 協助印製宣導海報、衛教單張，加強全校衛教宣導。
- (9) 協助校園檢疫站、隔離區之設置。
- (10) 掌握疫情訊息及資料並協助相關資訊公告。

(五) 教務處：

1. 配合中央疫情指揮中心之建議及教育部律訂之標準，規劃本校停（復、補）課相關事宜。
2. 協助安排罹病教師代課事宜；進行罹病或接受居家隔離學生之補救教學。
3. 請任課老師關心學生出缺席與健康狀況，加強個人健康自主管理。

(六) 總務處事務組：

1. 負責校園環境衛生定期消毒作業。
2. 負責學校防疫物品（器材、儀器、藥品、用品等）採購事宜。
3. 依校園新型流感疫情準備消毒劑，提供洗手用品，加強教職員工生手部清潔。
4. 設立校園檢疫站、隔離區相關事宜。
5. 當有疑似病例發生時，立即實施消毒作業。

(七) 環境保護及安全衛生中

3. 請任課老師關心學生出缺席與健康狀況，加強個人健康自主管理。

(六) 總務處事務組：

1. 負責校園環境衛生定期消毒作業。
2. 負責學校防疫物品（器材、儀器、藥品、用品等）採購事宜。
3. 依校園新型流感疫情準備消毒劑，提供洗手用品，加強教職員工生手部清潔。
4. 設立校園檢疫站、隔離區相關事宜。
5. 當有疑似病例發生時，立即實施消毒作業。

(七) 環境保護及安全衛生中心：

1. 管控實驗室傳染性病毒實驗之相關安全。
2. 負責校園感染性廢棄物之處理。
3. 協助校園環境安全及環境衛生督導及消毒評估作業。
4. 協助防疫期間之門禁管制。
5. 協助來賓體溫測量。
6. 負責非上課時間人員進出校園之防疫作業。
7. 協助維持檢疫站之秩序與動線規劃。
8. 負責保管檢疫站物品。

(八) 國際事務處：

1. 負責來自疫區學者、交換學生及外國學生通報作業。
2. 協助關心國外邀請訪台學者、出國研習學生與交換學生健康狀況，加強個人健康自主管理。

(九) 電算中心：

1. 由校安中心彙整最新疫情訊息、衛教資訊及各單位防疫處理情形，協助建立本校流感訊息專區。

心：

1. 管控實驗室傳染性病毒實驗之相關安全。
2. 負責校園感染性廢棄物之處理。
3. 協助校園環境安全及環境衛生督導及消毒評估作業。
4. 協助防疫期間之門禁管制。
5. 協助來賓體溫測量。
6. 負責非上課時間人員進出校園之防疫作業。
7. 協助維持檢疫站之秩序與動線規劃。
8. 負責保管檢疫站物品。

(八) 諮商輔導中心：

1. 協助加強生命教育、心理輔導，減少學生與家長恐慌心理。
2. 輔導與關切受隔離學生或因疫情管制無法順利上課或參加考試學生。
3. 請導師注意班級缺席學生出缺席與健康狀況，加強個人健康自主管理，適時提供各項協助。
4. 通知導師主動關懷受隔離或就醫學生。

(九) 國際事務處：

1. 負責來自疫區學者、交換學生及外國學生通報作業。
2. 協助關心國外邀請訪台學者、出國研習學生與交換學生健康狀況，加強個人健康自主管理。

(十) 電算中心：

1. 由校安中心彙整最新疫情訊息、衛教資訊及各單位防疫處理情形，協助建立本校流感訊息專區。
2. 將受到疫情影響之教職員工生資料轉知各相關單位，以利後續辦理。



2. 將受到疫情影響之教職員工生資料轉知各相關單位，以利後續辦理。

(十) 人事室：

1. 配合中央疫情指揮中心之建議及教育部律訂之標準，規劃本校教職員工請假相關事宜。
2. 負責通報來自疫區來賓、課座教授、回國教師通報作業。
3. 提供支援校園檢疫站之全校行政人員名單。
4. 因應校園疫情變化預擬替代支援人力計畫。

(十一) 主計室：籌措本計畫相關經費與核銷事宜。

(十二) 進修部：

1. 負責夜間及假日班上課期間防疫醫衛作業。
2. 加強防疫宣導與疫情通報、管制作業。
3. 加強學生心理輔導。
4. 協助學生請假事宜。
5. 購置口罩及相關防疫物品（75%酒精溶液、體溫計、消毒劑、手套及防護衣等）。

(十三) 各系所：

1. 協助各項疫情防治宣導。
2. 嚴密掌握該系所學生狀況，適時通報。
3. 負責填報該系所學生各堂上課座位表，並確實存檔。
4. 負責印送及收回各班學生體溫監測表。
5. 安排罹病教師代課事宜；進行罹病或接受居家隔離學生之補救教學。

(十一) 人事室：

1. 配合中央疫情指揮中心之建議及教育部律訂之標準，規劃本校教職員工請假相關事宜。
2. 負責通報來自疫區來賓、課座教授、回國教師通報作業。
3. 提供支援校園檢疫站之全校行政人員名單。
4. 因應校園疫情變化預擬替代支援人力計畫。

(十二) 主計室：籌措本計畫相關經費與核銷事宜。

(十三) 進修部：

1. 負責夜間及假日班上課期間防疫醫衛作業。
2. 加強防疫宣導與疫情通報、管制作業。
3. 加強學生心理輔導。
4. 協助學生請假事宜。
5. 購置口罩及相關防疫物品（75%酒精溶液、體溫計、消毒劑、手套及防護衣等）。

(十四) 各系所：

1. 協助各項疫情防治宣導。
2. 嚴密掌握該系所學生狀況，適時通報。
3. 負責填報該系所學生各堂上課座位表，並確實存檔。
4. 負責印送及收回各班學生體溫監測表。
5. 安排罹病教師代課事宜；進行罹病或接受居家隔離學生之補救教學。

# 國立勤益科技大學因應流感或特殊疫情大流行應變計畫修正後全文

- 95.8.7 勤技學字第 0950002051 號函訂頒  
96.1.31 經 95 學年度第 1 學期第 3 次臨時校務會議通過修訂  
97.2.22 勤益科大學字第 09711000071 號函修頒  
98.9.3 經 98 學年度第 1 學期第 1 次行政會議通過修訂  
98.9.23 勤益科大學字第 0981100665 號函修頒  
101.3.22 經 100 學年度第 2 學期第 1 次行政會議通過修訂  
101.4.11 勤益科大學字第 1011100364 號函修頒  
102.9.26 經 102 學年度第 1 學期第 1 次行政會議通過修訂  
102.10.15 勤益科大學字第 1021100778 號函修頒  
109.3.26 經 108 學年度第 1 學期第 1 次行政會議通過修訂  
109.4.9 勤益科大學字第 1091100208 號函修頒  
110.3.25 經 109 學年度第 2 學期第 1 次行政會議通過修訂  
110.4.15 勤益科大學字第 1101100296 號函修頒  
112.1.16 經 111 學年度第 1 學期衛生暨膳食委員會會議通過修訂

## 一、計畫依據：

依教育部 95 年 4 月 3 日台體（二）字第 0950045933 號函特訂定本應變計畫。

## 二、計畫目的：

為維護本校學生和教職員工的健康安全，確保教育行政工作之順利推動及學生受教、應考之權益，並避免疫情藉由校園集體傳播而擴大流傳。

## 三、任務分工：

本校因應流感大流行成立緊急應變小組，應變小組編組（詳如附表一），統由本校流感防治應變小組召集人副校長負責指揮應變事宜，副召集人兼執行秘書學務長負責督導執行，校安中心負責指揮協調與通報作業，衛生保健組負責防疫教育宣導與就醫事宜。

各單位分工如下：

### （一）副校長室：

1. 指揮疫情緊急應變之策略。
2. 決議各項停課、復課事項。
3. 召開緊急應變小組會議。

### （二）校安中心：

1. 指揮與協調各行政單位人力、器材、物品等資源，藉以防範處理校園流感大流行。
2. 辦理緊急應變小組會議。
3. 負責有關校園疫情通報作業。
4. 彙整受到疫情影響之教職員工生電子資料上傳電算中心。

### （三）秘書室：統籌對外訊息之公佈與指定發言人對外說明。

### （四）學務處：擬定應變計畫及推動實施，並督導各組防疫執行與因應事宜。

#### 1. 軍訓室：

- (1) 協助執行各項疫情防治措施。
- (2) 協助學生因應相關之防疫及就醫。
- (3) 協助掌握與學生聯繫之管道。
- (4) 加強防疫宣導與疫情通報、管制作業。

#### 2. 生輔組：

- (1) 協助執行各項疫情防治措施。
- (2) 協助住宿學生因應相關之防疫及就醫。
- (3) 協助注意班級缺席學生出缺席與健康狀況，加強個人健康自我管理，適時提供生活協助。
- (4) 負責疫區返校之僑生通報作業。
- (5) 協助學生因符合採檢條件者、疑似病例或確定病例之請假辦理。

- (6)協助回答學生及家長之請假問題諮詢。
- (7)協助印製宣導海報、衛教單張，加強全校衛教宣導。

3.課指組：

- (1)通報與掌握學生社團（尤其是國際志工服務社）活動人員健康狀況，加強個人健康自主管理。
- (2)協助學校大型慶典活動之相關管制措施。
- (3)學生罹病造成經濟困難之急難救助協助。

4.衛保組：

- (1)配合衛生單位提供各項傳染病之正確防治措施資訊，進行防治宣導。
- (2)購置口罩及相關防疫物品（75%酒精溶液、體溫計、消毒劑、手套及防護衣等）。
- (3)協助感染或疑似病例之教職員工生就醫事項。
- (4)協助衛生單位的防疫措施。
- (5)疑似病例或居家隔离之教職員工生返校後之追蹤。
- (6)發現病例協助就醫、確定病例後通報長官。
- (7)與相關單位及醫院保持聯繫。
- (8)協助印製宣導海報、衛教單張，加強全校衛教宣導。
- (9)協助校園檢疫站、隔離區之設置。
- (10)掌握疫情訊息及資料並協助相關資訊公告。

5. 諮商輔導組：

- (1)協助加強生命教育、心理輔導，減少學生與家長恐慌心理。
- (2)輔導與關切受隔離學生或因疫情管制無法順利上課或參加考試學生。
- (3)請導師注意班級缺席學生出缺席與健康狀況，加強個人健康自主管理，適時提供各項協助。
- (4)通知導師主動關懷受隔離或就醫學生。

(五) 教務處：

- 1. 配合中央疫情指揮中心之建議及教育部律訂之標準，規劃本校停（復、補）課相關事宜。
- 2. 協助安排罹病教師代課事宜；進行罹病或接受居家隔离學生之補救教學。
- 3. 請任課老師關心學生出缺席與健康狀況，加強個人健康自主管理。

(六) 總務處事務組：

- 1. 負責校園環境衛生定期消毒作業。
- 2. 負責學校防疫物品（器材、儀器、藥品、用品等）採購事宜。
- 3. 依校園新型流感疫情準備消毒劑，提供洗手用品，加強教職員工生手部清潔。
- 4. 設立校園檢疫站、隔離區相關事宜。
- 5. 當有疑似病例發生時，立即實施消毒作業。

(七) 環境保護及安全衛生中心：

- 1. 管控實驗室傳染性病毒實驗之相關安全。
- 2. 負責校園感染性廢棄物之處理。
- 3. 協助校園環境安全及環境衛生督導及消毒評估作業。
- 4. 協助防疫期間之門禁管制。
- 5. 協助來賓體溫測量。
- 6. 負責非上課時間人員進出校園之防疫作業。
- 7. 協助維持檢疫站之秩序與動線規劃。
- 8. 負責保管檢疫站物品。

(八) 國際事務處：

- 1. 負責來自疫區學者、交換學生及外國學生通報作業。
- 2. 協助關心國外邀請訪台學者、出國研習學生與交換學生健康狀況，加強個人健康自主



管理。

(九) 電算中心：

1. 由校安中心彙整最新疫情訊息、衛教資訊及各單位防疫處理情形，協助建立本校流感訊息專區。
2. 將受到疫情影響之教職員工生資料轉知各相關單位，以利後續辦理。

(十) 人事室：

1. 配合中央疫情指揮中心之建議及教育部律訂之標準，規劃本校教職員工請假相關事宜。
2. 負責通報來自疫區來賓、課座教授、回國教師通報作業。
3. 提供支援校園檢疫站之全校行政人員名單。
4. 因應校園疫情變化預擬替代支援人力計畫。

(十一) 主計室：籌措本計畫相關經費與核銷事宜。

(十二) 進修部：

1. 負責夜間及假日班上課期間防疫醫衛作業。
2. 加強防疫宣導與疫情通報、管制作業。
3. 加強學生心理輔導。
4. 協助學生請假事宜。
5. 購置口罩及相關防疫物品（75%酒精溶液、體溫計、消毒劑、手套及防護衣等）。

(十三) 各系所：

1. 協助各項疫情防治宣導。
2. 嚴密掌握該系所學生狀況，適時通報。
3. 負責填報該系所學生各堂上課座位表，並確實存檔。
4. 負責印送及收回各班學生體溫監測表。
5. 安排罹病教師代課事宜；進行罹病或接受居家隔離學生之補救教學。

四、處理要則：

- (一) 依「教育部就有關各級學校因應校園流感各級疫情之處理要則」(附表二)辦理校園防疫處理與通報作業。
- (二) 為周延防疫工作，請各單位依「本校因應新型流感處理流程」(附表三)辦理防疫工作。
- (三) 為避免校園群聚感染，請教職員工生依附表四、附表五確實量體溫；當校園檢疫站發現本校教職員工生有發燒現象時，應填具「本校教職員工生發燒就醫追蹤紀錄表」(附表六)；若確定為流感病例，請個案接受治療及健康自主管理(附表七)，俾利疫情掌控。

五、應變措施：

- (一) 本校因應流感大流行應變之相關措施，依「教育部因應流感大流行應變計畫」之規定執行(網址：<http://www.edu.tw>)。
- (二) 有關國際疫情或防治措施，可參閱行政院衛生署疾病管制局全球資訊網：<http://www.cdc.gov.tw> 點選國際旅遊資訊或豬流感主題專區，或撥打免付費專線 1922 洽詢。

六、指揮與通報：

- (一) 應變指揮：統由流感疫情因應小組召集人負責指揮應變事宜，通報作業由校安中心負責。
- (二) 通報網絡：有關校園流感疫情通報，依校安中心通報網絡及規定實施。

七、本計畫經衛生暨膳食委員會會議討論通過，提行政會議審議通過，陳請校長核定後公佈實施，修訂亦同。

附表一

## 國立勤益科技大學因應流感或特殊疫情大流行緊急應變小組編組

職 別	現 職
召集人	副 校 長
副召集人兼執行秘書	學 務 長
小組成員	主任秘書
小組成員	教 務 長
小組成員	總 務 長
小組成員	國際事務處處長
小組成員	進修部主任
小組成員	人事室主任
小組成員	主計室主任
小組成員	電算中心主任
小組成員	環境保護及安全衛生中心主任
小組成員	軍訓室主任
小組成員	生輔組組長
小組成員	課指組組長
小組成員	衛保組組長
小組成員	諮商輔導組組長
小組成員	事務組組長

附表二

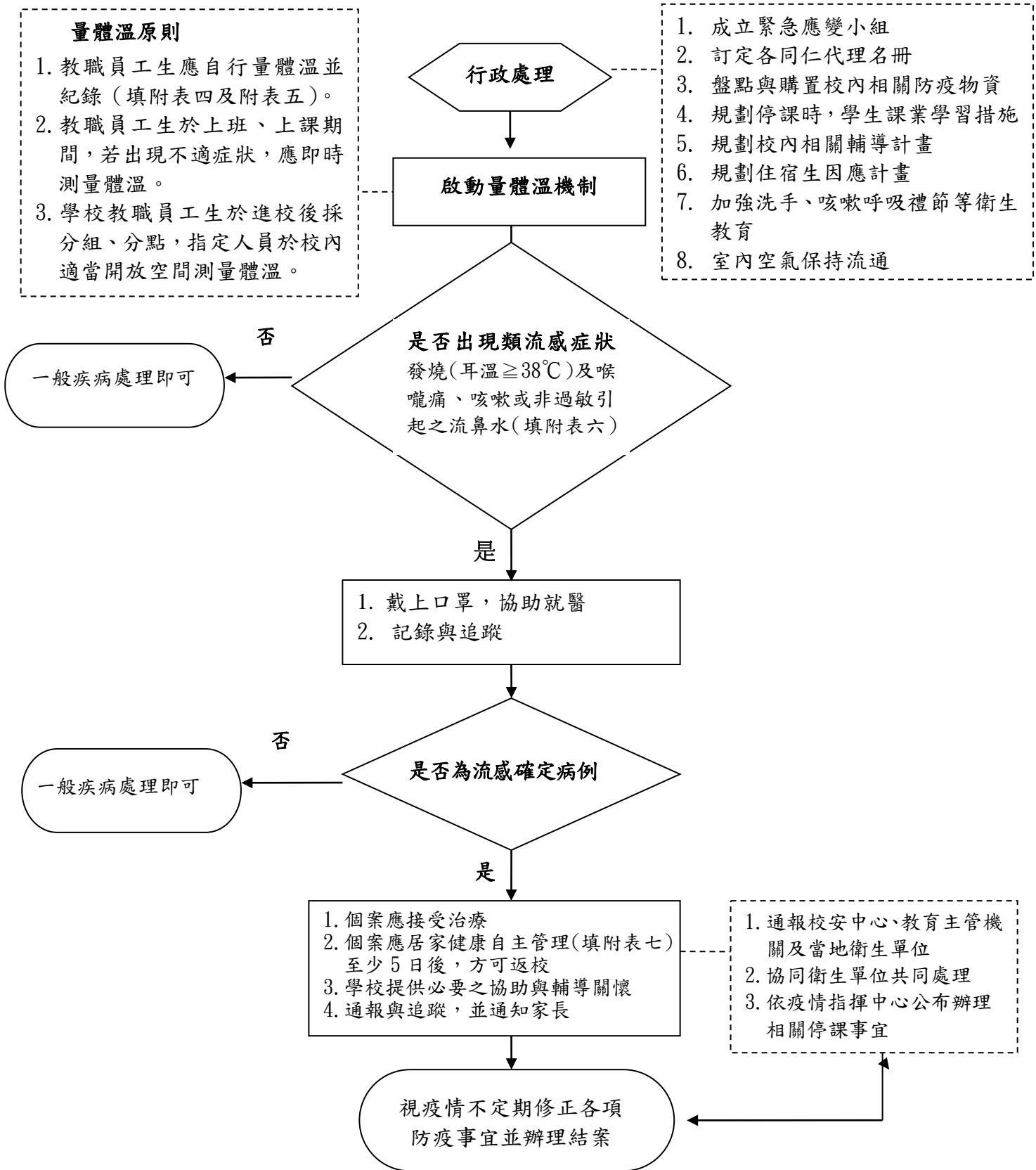
教育部就有關各級學校因應校園流感各級疫情之處理要則

疫情分級	1 級	2 級	3 級	4 級	5 級	6 級
疫情狀況	尚無動物流感病毒至人類。	動物流感病毒在野生或飼養動物間傳播，已造成人類感染，具大流行潛在威脅。	動物或人類-動物流感重組病毒造成人類散發病例或小規模聚集，但尚未發生人傳人及持續性社區流行。	動物或人類-動物流感重組病毒已能人傳人，並發生持續性社區流行。	在單一 WHO 區域內，有 2 個(含)以上國家發生持續性社區流行。	在其他 WHO 區域內，有國家發生持續性社區流行。
各級學校處理與通報作為	<ol style="list-style-type: none"> <li>視需要召開會議研商防疫事宜。</li> <li>持續推展防疫相關教育宣導事項。</li> <li>完備洗手設施及洗手清潔用品。</li> <li>監控教職員工生請假情形。</li> <li>整備消毒劑。</li> <li>與直轄市、縣(市)政府衛生局建立資訊交換機制。</li> </ol>	<ol style="list-style-type: none"> <li>成立防疫小組，視需要召開會議研商防疫作為。</li> <li>修訂防疫計畫，並據以展開減災及物資(含口罩、體溫計、消毒劑)整備作為。</li> <li>持續推展防疫相關教育宣導事項。</li> <li>監控教職員工生請假情形。</li> <li>保持與直轄市、縣(市)政府衛生局資訊交換機制暢通。</li> <li>掌握學校於醫療單位列為自主健康管理人員名單。</li> </ol>	<ol style="list-style-type: none"> <li>防疫小組每週或定期召開會議研商防疫事宜。</li> <li>持續完善各項減災、整備、應變作為。</li> <li>請教職員工生做好自主健康管理，隨時觀察學生健康狀況，如有類流感症狀，請即戴口罩及就醫。</li> <li>定期消毒。</li> <li>經與直轄市、縣(市)政府衛生局確定病例或停課情形，依規定進行校安通報。</li> <li>持續監控教職員工生請假，並隨時與直轄市、縣(市)政府衛生局保持密切聯繫。</li> </ol>	<ol style="list-style-type: none"> <li>防疫小組每日召開會議研商防疫事宜。</li> <li>配合中央之相關防疫規定，實施量體溫、隔離、停課、限制活動、自主健康管理、消毒作為。</li> <li>持續關心學生健康及停課學業輔導事宜。</li> <li>要求境外疫區來臺學生，於入境前提出健康檢查合格證明。</li> <li>每日上午十二時前，依規定將疫情及停課情形進行校安通報。</li> <li>與直轄市、縣(市)政府衛生局保持密切聯繫。</li> <li>停課或請假之教職員工生做好自主健康管理，避免到校或公開場合。</li> </ol>	<ol style="list-style-type: none"> <li>防疫小組每日聯繫研商防疫事宜。</li> <li>依規定實施全校停課及活動。</li> <li>先行完成復課、補課、補考等復原作為之準備。</li> <li>持續關心學生健康及課業。</li> <li>每日上午十二時前，依規定將疫情及停課情形進行校安通報，確認校園疫情現況。</li> <li>與直轄市、縣(市)政府衛生局保持密切聯繫。</li> </ol>	<ol style="list-style-type: none"> <li>防疫小組每日聯繫研商防疫事宜。</li> <li>依規定實施全校停課及活動。</li> <li>先行完成復課、補課、補考等復原作為之準備。</li> <li>持續關心學生健康及課業。</li> <li>每日上午十時前，依規定將疫情及停課情形進行校安通報，確認校園疫情現況。</li> <li>與直轄市、縣(市)政府衛生局保持密切聯繫。</li> </ol>

附註：

1. 疫情分級係依 WHO 針對流感大流行設定之疫情等級(資料來源：行政院衛生署疾病管制局之因應流感大流行執行策略計畫第三版，2011)。
2. 本要則將視疫情發展調整相關作為。

國立勤益科技大學因應新型流感處理流程



備註：停止量測體溫作業需經因應流感大流行緊急應變小組會議通過，陳請校長核定後公佈。



班級：\_\_\_\_\_ 第\_\_\_\_\_週（日期：\_\_\_\_年\_\_\_\_月\_\_\_\_日~\_\_\_\_年\_\_\_\_月\_\_\_\_日）

座號	姓名	週一		週二		週三		週四		週五		座號	姓名	週一		週二		週三		週四		週五	
		上午	下午	上午	下午	上午	下午	上午	下午	上午	下午			上午	下午	上午	下午	上午	下午	上午	下午	上午	下午
1												29											
2												30											
3												31											
4												32											
5												33											
6												34											
7												35											
8												36											
9												37											
10												38											
11												39											
12												40											
13												41											
14												42											
15												43											
16												44											
17												45											
18												46											
19												47											
20												48											
21												49											
22												50											
23												51											
24												52											
25												53											
26												54											
27												55											
28												56											

備註：1.同學每日上、下午各測量乙次體溫並紀錄，若有發燒（額溫 $\geq 37.5^{\circ}\text{C}$ 或耳溫 $\geq 38^{\circ}\text{C}$ ），請至各系所填報「教職員工生發燒就醫追蹤紀錄表」並立即戴上口罩就醫，就診結果請立即向各系所及衛生保健組回報。

2.學校緊急聯絡電話：上班時間—衛生保健組 04-23924505 轉 2361~2363

非上班時間—校安中心 24hr 專線 04-23928053

3.體溫量測請同學至校內紅外線體溫自動偵測儀站或系所辦公室測量。

4.本表請衛生保健股長至各系所辦公室領取，完成紀錄後交回各系所留存備查。

附表六

國立勤益科技大學教職員工生發燒就醫追蹤紀錄表

編號：\_\_\_\_\_

年 月 日	時 間 (時：分)	體 溫 °C	班級(單位)	姓 名	電 話	緊急聯絡人電話	備註
			學號(分機)				
					住 家	住 家	E-mail
					手 機	手 機	
當日追蹤 __月__日	<input type="checkbox"/> 已就醫 <input type="checkbox"/> 未就醫 <input type="checkbox"/> 其他_____		診斷： <input type="checkbox"/> 一般感冒 <input type="checkbox"/> 疑似新流感 <input type="checkbox"/> 確定新流感 <input type="checkbox"/> 其他_____           建議： <input type="checkbox"/> 可返校 <input type="checkbox"/> 居家隔離 <input type="checkbox"/> 住院治療 <input type="checkbox"/> 其他_____           預計返校時間： <input type="checkbox"/> 當日 <input type="checkbox"/> 1-3日 <input type="checkbox"/> 4-7日 <input type="checkbox"/> >7日 <input type="checkbox"/> _____				
第2日追蹤 __月__日	<input type="checkbox"/> 已返校 <input type="checkbox"/> 未返校						
第3日追蹤 __月__日	<input type="checkbox"/> 已返校 <input type="checkbox"/> 未返校						
第4日追蹤 __月__日	<input type="checkbox"/> 已返校 <input type="checkbox"/> 未返校						
第5日追蹤 __月__日	<input type="checkbox"/> 已返校 <input type="checkbox"/> 未返校						
第6日追蹤 __月__日	<input type="checkbox"/> 已返校 <input type="checkbox"/> 未返校						
第7日追蹤 __月__日	<input type="checkbox"/> 已返校 <input type="checkbox"/> 未返校						

沿虛線撕下

## 國立勤益科技大學 教職員工生發燒就醫紀錄

編號：\_\_\_\_\_

## 一、個案基本資料(請勤益教職員工生自行填寫)：

發燒日期：\_\_年\_\_月\_\_日\_\_時\_\_分

班級(單位)：\_\_\_\_\_姓名：\_\_\_\_\_

本表只作為請假用途，未依規定繳回者視情節依校規懲處。

## 二、個案就醫處置情形(請醫院醫師協助勾選)：

醫療診斷：

- 一般感冒  
 疑似新流感  
 確定新流感  
 其他\_\_\_\_\_

醫療處置(可複選)：

- 一般藥物治療  
 克流感藥物治療  
 居家隔離  
 住院治療  
 其他\_\_\_\_\_

醫療院所：\_\_\_\_\_醫師簽章：\_\_\_\_\_就診日期：\_\_年\_\_月\_\_日

Ps：看診後請電洽衛保組 04-23924505 分機 2361-2363 回覆就醫情形，謝謝！

【本單請教職員工生於返校當日務必交回衛生保健組存查】返校日期：\_\_\_\_\_

附表七

編號：\_\_\_\_\_

國立勤益科技大學教職員工生流感確定病例健康自主管理表

班級或單位：\_\_\_\_\_ 學號或分機：\_\_\_\_\_ 姓名：\_\_\_\_\_

電話：\_\_\_\_\_ 電子信箱：\_\_\_\_\_ 緊急聯絡人電話：\_\_\_\_\_

天次	日期	上午體溫°C	下午體溫°C	其他症狀	當日行程註記
第一天	月 日				
第二天	月 日				
第三天	月 日				
第四天	月 日				
第五天	月 日				
第六天	月 日				
第七天	月 日				
第八天	月 日				
第九天	月 日				
第十天	月 日				

- 備註：1.請確實每日早、晚測量體溫並紀錄，若有發燒（額溫 $\geq 37.5^{\circ}\text{C}$ 或耳溫 $\geq 38^{\circ}\text{C}$ ）、咳嗽、喉嚨痛、呼吸急促等症狀，請戴上口罩立即就醫，就醫過程切勿搭乘大眾交通工具，就診結果請立即向所屬單位或系所及衛生保健組回報。
- 2.健康自主管理期間，與室友、親友需有適當的保護措施（戴口罩、保持雙手清潔）減少出入公共場所，若有不得已情況需外出，請務必配戴口罩與保持雙手乾淨，養成勤洗手之習慣。
- 3.養成良好個人衛生習慣，咳嗽或打噴嚏時，應用衛生紙掩住口鼻，沾有咳嗽、鼻涕等個人分泌物之衛生紙，應先置入塑膠袋妥善密封，或利用馬桶沖掉後並洗手。
- 4.學校聯絡電話：上班時間：衛生保健組 04-23924505 轉 2361~2363  
非上班時間：校安中心 24hr 專線 04-23928053
- 5.健康自主管理期間結束後，請務必將此表交回衛生保健組存查。

~學務處衛生保健組 關心您~



111 學年度第 1 學期衛生暨膳食委員會會議簽到單

一、時間：111 年 1 月 16 日（星期一）下午 1 時 30 分

二、地點：圖書資訊館 5 樓無紙化會議室

三、主持人：李鴻濤副校長

潘吉祥

四、出席人員：

單位	姓名/職稱	簽到	單位	姓名/職稱	簽到
副校長室	李鴻濤副校長	請假	課指組	戴沁琳組長	戴沁琳
教務處	賴秋庚教務長		諮輔組	黃書祥組長	黃書祥
學務處	潘吉祥 代理學務長	潘吉祥	事務組	趙俊松組長	趙俊松
總務處	潘吉祥總務長	潘吉祥	營繕組	廖財毅組長	廖財毅
進修部	張蓺英主任		化材系	陳秋菊老師	有課請假
推廣部	高寒梅主任	請假	企管系	陳俊洪老師	陳俊洪
人事室	鍾家政主任	鍾家政	電子系	朱盈宜老師	朱盈宜
主計室	何雨彤主任	何雨彤	景觀系	謝翠玲老師	請假
體育室	宋孟遠主任	宋孟遠	基礎通識 教育中心	林碧川老師	
環安中心	林建良主任	林建良	學生會 公關部	林奕亨部長	
軍訓室	周國勳主任	周國勳	學生議會	蔡雯仔秘書長	蔡雯仔
生輔組	陳建文組長	陳建文	衛保組	黃存宏組長	黃存宏